

## 3.1.2 Neurology and Cerebrovascular Diseases Group

Publications: **52**

Q1: **18**

### COMPOSITION

**Exuperio Díez Tejedor.** Investigador Emérito Catedrático Neurología. Departamento de Medicina. FIBHULP. Universidad Autónoma de Madrid

**María José Aguilar-Amat Prior.** Facultativo Especialista de Área en Neurología. Hospital Universitario La Paz

**María Alonso de Leciana Cases.** Facultativo Especialista de Área en Neurología Profesora Asociada Neurología. Hospital Universitario La Paz

**Elisa Alonso López.** Investigadora Río Hortega. Hospital Universitario La Paz

**Francisco Javier Arpa Gutiérrez.** Profesor Honorario. Universidad Autónoma de Madrid

**María Jesús Bullido Gómez-Heras.** Profesor Titular. Departamento de Biología Molecular. Facultad de Ciencias. CBM "Severo Ochoa"

**Fernando Carceller Benito.** Facultativo Especialista de Área en Neurocirugía. Hospital Universitario La Paz

**Elena de Celis Ruiz.** Contrato Río Hortega. Hospital Universitario La Paz

**Jorge Eduardo Collazos Castro.** Jefe de Laboratorio de Reparación Neural y Biomateriales. Hospital Nacional de Paraplégicos de Toledo

**Francisco Javier Díaz de Terán Velasco.** Facultativo Especialista de Área en Neurología. Hospital Universitario La Paz

**Josué Fernández Carnero.** Profesor e Investigador Postdoctoral. Centro Superior de Estudios Universitarios La Salle



**Andrés Francisco Fernández Prieto.** Facultativo Especialista de Área en Radiología. Hospital Universitario La Paz

**Mireya Fernández-Fournier Fernández.** Facultativo Especialista de Área en Neurología. Hospital Universitario La Paz

**Raúl Ferrer Peña.** Profesor Titular. Centro Superior de Estudios Universitarios La Salle

**Ana Frank García.** Jefe de Sección Servicio de Neurología. Hospital Universitario La Paz. Profesora Titular de Neurología. Facultad de Medicina. Universidad Autónoma de Madrid

**Remedios Frutos Martínez.** Facultativo Especialista de Área en Radiología. Hospital Universitario La Paz

**Blanca Fuentes Gimeno.** Jefa de Sección en Neurología. Hospital Universitario La Paz. Profesora Asociada. Universidad Autónoma de Madrid

**Rebeca Gallego Ruiz.** Investigadora Predoctoral. Laboratorio de Ciencias Neurológicas y Cerebrovascular. FIBHULP

**María Luisa Gandía González.** Facultativa Especialista de Área en Neurocirugía. Hospital Universitario La Paz

**Iván García Suárez.** Facultativo Especialista de Área en Urgencias. Hospital Universitario San Agustín

**Alfonso Gil Martínez.** Fisioterapeuta. Hospital Universitario La Paz

**Ana Cristina Guadaño Ferraz.** Científico Titular. Departamento de Fisiopatología Endocrina y del Sistema Nervioso.

Ilb "Alberto Sols"

**María Dolores Gutiérrez Fernández.** Investigadora Postdoctoral. Contrato Miguel Servet tipo II. Laboratorio de Ciencias Neurológicas y Cerebrovascular. FIBHULP

**María Hernández Barral.** Facultativo Especialista de Área en Neurología. Hospital Universitario La Paz

**David Hernández Herrero.** Facultativo Especialista de Área en Rehabilitación y Medicina Física. Hospital Universitario La Paz

**Laura Lacruz Ballester.** Facultativo Especialista de Área en Neurología. Hospital Universitario La Paz

**Manuel Lara Lara.** Facultativo Especialista de Área en Neurología. Hospital Universitario La Paz



**Fernando Laso García.** Investigador Predoctoral. Laboratorio de Ciencias Neurológicas y Cerebrovascular. FIBHULP

**Jesús María López Arrieta.** Jefe de Sección de Geriátrica. Hospital de Cantoblanco — Hospital Universitario La Paz. Profesor Asociado de Prácticas. Facultad de Psicología. Universidad Autónoma de Madrid

**María Pilar López Larrubia.** Científica Titular. CSIC. IBB “Alberto Sols”

**David López Martín.** Investigador Predoctoral. FIBHULP

**María Paz López Molina.** Investigador Predoctoral. Laboratorio de Ciencias Neurológicas y Cerebrovascular. FIBHULP

**Begoña Marín Aguilera.** Facultativo Especialista de Área en Radiología. Hospital Universitario La Paz

**Juan Andrés Martín Gonzalo.** Profesor Titular. Escuela Universitaria de Fisioterapia de la ONCE

**Ángel Martín Montes.** Facultativo Especialista de Área en Neurología. Hospital Universitario La Paz

**Marta María Martínez Martínez.** Facultativo Especialista de Área en Neurología. Hospital Infanta Sofía. Profesora Asociada. Universidad Europea de Madrid

**Mercedes Martínez Moreno.** Facultativo Especialista

de Área en Medicina Física y Rehabilitación. Hospital Universitario La Paz

**Susana Moraleda Pérez.** Jefe de Sección de Medicina Física y Rehabilitación. Hospital Universitario La Paz

**Pedro Navía Álvarez.** Facultativo Especialista de Área en Radiología. Hospital Universitario La Paz

**Pilar Negrodo Madrigal.** Profesor Interino. Departamento de Anatomía, Histología y Neurociencia. Universidad Autónoma de Madrid

**Jesús Oliván Palacios.** Facultativo Especialista de Área en Neurofisiología Clínica. Hospital Universitario La Paz

**Laura Otero Ortega.** Investigadora Postdoctoral. Contrato Miguel Servet Tipo I. Laboratorio de Ciencias Neurológicas y Cerebrovascular. FIBHULP

**Joaquín Pardo Montero.** Profesor Titular. Centro Superior de Estudios Universitarios La Salle

**Samuel Ignacio Pascual Pascual.** Jefe de Sección de Neurología Pediátrica. Hospital Universitario La Paz. Profesor Asociado. Facultad de Medicina. Universidad Autónoma de Madrid

**José Francisco Paz Solís.** Facultativo Especialista de Área en Neurocirugía. Hospital Universitario La Paz

**Irene Peirotn Pascual.** Enfermera. FIBHULP

**Dolores Piniella Alcalde.** Investigadora Postdoctoral. Laboratorio de Ciencias Neurológicas y Cerebrovascular. Universidad Autónoma de Madrid

**Javier Pozo Novoa.** Investigador Predoctoral. Laboratorio de Ciencias Neurológicas y Cerebrovascular. FIBHULP

**Inmaculada Puertas Muñoz.** Facultativo Especialista de Área en Neurología. Hospital Universitario La Paz

**Estrella Rausell Tamayo.** Catedrática. Departamento de Anatomía, Histología y Neurociencias. Facultad de Medicina. Universidad Autónoma de Madrid

**Ricardo Jaime Rigual Bobillo.** Facultativo Especialista de Área de Neurología. Hospital Universitario La Paz

**Irene Rodríguez Andonaegui.** Profesor Ayudante. Escuela Universitaria de Fisioterapia de la ONCE

**Jorge Rodríguez de Pardo de Donlebún.** Facultativo Especialista de Área en Neurología. Hospital Universitario La Paz

**Francisco Javier Rodríguez de Rivera Garrido.** Facultativo Especialista de Área en Neurología. Hospital Universitario La Paz

**Ana Rodríguez Sanz.** Facultativo Especialista de Área en Neurología. Hospital Universitario La Paz

**Aranzazu Royo Orejas.** Jefe de Sección de Radiología. Hospital Universitario La Paz

**Gerardo Ruiz Ares.** Facultativo Especialista de Área en Neurología. Hospital Universitario La Paz

**María Teresa Salas Campos.** Técnico Superior Psicología. Servicio de Neurología. Hospital Universitario La Paz

**Susana Santiago Pérez.** Facultativo Especialista de Área en Neurofisiología. Hospital Universitario La Paz

**Soledad Serrano López.** Facultativa Especialista de Área en Neurología. Hospital Universitario La Paz

**Antonio Tallón Barranco.** Facultativo Especialista de Área en Neurología. Hospital Universitario La Paz

**Gabriel Torres Iglesias.** Contrato Río Hortega. FIBHULP

**Gema Torrijos Barbero.** Especialista en Neuropsicología. Unidad de Memoria y Demencias. Hospital de Cantoblanco. Hospital Universitario La Paz

**Arturo Ugalde Canitrot.** Facultativo Especialista de Área en Neurofisiología Clínica. Hospital Universitario La Paz

## STRATEGIC OBJECTIVE

### CEREBROVASCULAR

- Development of translational research studies (both animal and clinical studies) in cerebrovascular diseases, with the objectives of increasing the understanding of the pathogenesis of both cerebral infarction (with cortical and subcortical affection) and cerebral hemorrhage. To analyze the influence of hyperglycemia, diabetes and glycaemic variability in the evolution of stroke. To identify prognostic biomarkers and therapeutic targets mainly aimed at the promotion of brain protection and repair, with a special interest on the development of cell therapy as well as in trophic factors, extracellular vesicles and remyelinating drugs. To analyze the contribution of comorbidities in the mechanisms that occur after stroke, and the effect of therapies (protective, reparative ...) in animal models of stroke associated with hypertension, hyperglycemia and diabetes.
- Clinical trials of cell therapy in acute cerebral infarction (clinical trial AMASCIS and European Consortium RESSTORE-H2020).

- Development of innovative strategies in the diagnosis and treatment of ischemic stroke, through the development of an independent operator-ultrasound device for brain visualization and for enhancement by ultrasound of drug therapies (BDNF, extracellular vesicles) in the ischemic area.
- Evaluation of the benefit of the implementation of prehospital clinical scales able to identify of patients of cerebral artery occlusion susceptible to mechanical thrombectomy in order to shorten treatment delay and improve the prognosis of patients.
- Study of the clinical (neurological and neuropsychological) and anthropological factors influencing functional recovery and reintegration of stroke patients as well as the compliance with the recommendations for secondary stroke prevention.
- To analyze the recovery of post-stroke aphasia through a dubbing tool for television series and the development of a communication app. To evaluate the use of virtual reality in the recovery of motor and cognitive sequelae post-stroke, as well as the computational analysis of movement.



- To evaluate the effectiveness of keeping oral or parenteral anticoagulation in the acute phase of cardioembolic ischemic stroke.
- To discover factors anticipating the development of atrial fibrillation through EKG and echocardiographic abnormalities in cryptogenic stroke.
- Impact of COVID-19 pandemic in stroke care and in stroke outcomes.
- Analysis of Patient Reported Outcome Measures (PROM) and Patient Reported Experience Measures (PREM) in stroke.
- To analyze the differences between general anesthesia and sedation with high flow nasal canula in the endovascular treatment of ischemic stroke.

### HEADACHES AND NEUROPATHIC PAIN

- Analysis of the expression of the phenomenon central painful awareness in different primary and secondary headaches.
- Central Sensitization and pain perception in patients with cluster headache.
- Features and outcome of migraine in patients with fibromyalgia.
- Response to OnabotulinumtoxinA in High Frequency Episodic Migraine.
- Refractory migraine database.
- Short Term Prophylaxis of Cluster Headache: A Comparative Study.
- Study of neuropathic and chronic craniofacial pain.
- Photophobia management using greater occipital nerve blocks in migraine patients.
- CGRP-pathway drugs in patients with refractory migraine and medication overuse headache.
- CGRP-pathway drugs in patients with refractory migraine and autoimmune diseases.
- CGRP-pathway drugs in elderly patients with refractory migraine.
- Multicentric collaboration in post-COVID related headache investigation.
- Features and outcome of chronic refractory cluster headache treated with greater occipital nerve stimulation.

### NEURODEGENERATIVE DISEASES

#### Alzheimer´s disease.

- Study of the lysosomal pathway involvement in a model of neurodegeneration and cholesterol dysregulation in Alzheimer's disease.
- Study of genetic polymorfism related with PSP in the context of a multicentre Genome Wide Association study (GWAS).

#### Parkinson´s disease.

- Tremor as a negative predictive factor in developing dementia associated with Parkinson's disease.
- Evaluation of the benefits and risks of continuous infusion of intraduodenal levodopa in idiopathic Parkinson's disease.

#### Hereditary ataxias.

- Assessment of therapeutic response to Frenkel training exercises enhanced by Wii game console in patients with cerebellar ataxia.
- Participation in the Registry of the European Consortium EFACTS (European Friedreich's Ataxia Consortium for Translational Studies) aimed at improve the knowledge of the epigenetic mechanisms related to silencing the expression of frataxin and the pathogenesis of the disease, identification of biomarkers and genes modifying the clinical expression of the disease, development of new therapies as well as cellular and animal models for the study of Friedrich's Ataxia.

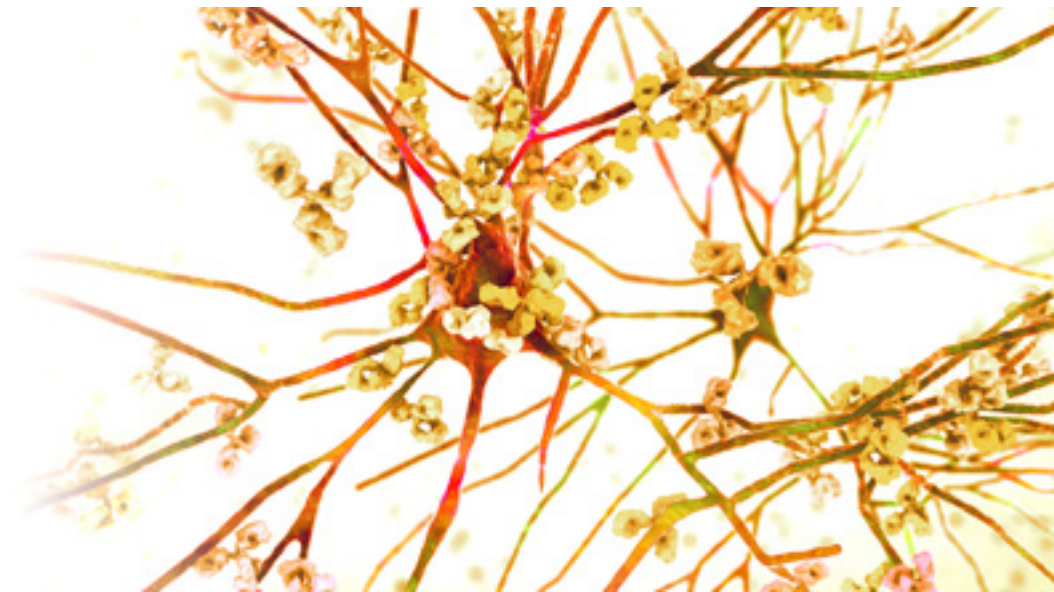
### NEUROIMMUNOLOGY/NEUROINFLAMMATION

#### Multiple sclerosis

- Analysis of extracellular vesicles as biomarkers in multiple sclerosis patients.
- Analysis of molecular and neuroimaging biomarkers of brain damage and repair in Multiple Sclerosis.
- Analysis of molecular and neuroimaging biomarkers of brain damage and repair in Multiple Sclerosis.
- Development of parametric test in multiple sclerosis by fotometric strategies.

#### Autoimmune encephalitis and other autoimmune neurological diseases

- Neurological syndromes associated to antiGAD antibodies.
- Paraneoplastic syndromes and other neurological diseases associated to antibodies.




**Infectious diseases**

- Study of neurological symptoms after COVID19 recovery in patients refer to specific consultation.
- Analysis of brain volumetry in patients with cognitive symptoms after COVID19.
- COVID-19 associated encephalopathy. Risk factors and outcomes.

**AUTONOMIC NERVOUS SYSTEM**

- Evaluation of the Autonomic Nervous System in movement disorders.
- Evaluation of the Autonomic Nervous System in focal autonomic neuropathies and in Fabry disease.

**NEUROMUSCULAR DISEASES**

- Observational study of the clinical course of patients with Charcot-Marie-Tooth disease. Identification of prognostic factors.
- Efficacy of evaluation of Eslicarbazepine acetate in neuropathic pain in patients with peripheral neuropathies.
- Develop a hand thermography tool for the diagnosis of fine fiber neuropathy.

**Amyotrophic Lateral Sclerosis (ALS)**

- Analysis of the different profiles of cognitive impairment in ALS patients. Adaptation and validation of cognitive ALS specific scales for Spanish patients .Study of cognitive potentials for identification of possible specific EEG endophenotypes in ALS patients.
- Study of biomarkers in ALS and other motor neuron diseases. Genetic, metabolomic and proteomic profiling combined with clinical parameters .
- Participation In Project MinE: International program analyzing the genome of 15000 patients and controls by the same genotyping platform.
- Functional study of Autonomic Nervous System in Amyotrophic Lateral Sclerosis. Identification of differential patterns of the disease presentation and their impact on clinical outcome.

**SLEEP**

- Development and evaluation of intervention protocols in childhood insomnia treatment.

- Analysis of sleep microstructure in newborns with Prader Willi Syndrome.
- Study on the efficacy of child insomnia treatment with oral iron supplements against placebo.

**EPILEPSY**

- Analysis of factors influencing the recurrence of seizures, tolerance and adherences to drugs, during the first monotherapy in patients with epilepsy.
- Analysis of neuropsychological disorders in the primary generalized epilepsy.
- Obstructive sleep apnea in Epilepsy.
- Impact of perampanel in patients with epileptic encephalopathies. A multicentric study.
- Approach to refractory status epilepticus. Analysis of the different anesthetic agents commonly used in an intensive care unit.
- Epilepsy in the elderly patient: peculiarities and treatment alternatives, with a special focus in refractory cases.

**DIGITAL TECHNOLOGIES APPLIED TO NEUROLOGICAL DISEASES**

- Objective assessment of motor or other functional deficits (stroke, movement disorders, multiple sclerosis).
- Environmental enrichment to promote early stroke recovery.
- Virtual reality in promoting cognitive and motor recovery.
- New applications of ultrasound for diagnosis and research in neurological diseases.
- Artificial Intelligence applied to diagnosis and clinical management.

**NEUROSTIMULATION**

- Neurostimulation in brain and spinal cord injuries

**BRAIN DEVELOPMENT DISORDERS**

- Study and functional classification of the gait of pediatric patients with cerebral palsy.
- Study and functional classification of the gait of patients with familial spastic paraparesis.
- Gait analysis as a tool for the differential diagnosis between child cerebral palsy and PEF in paediatric patients.

**RESEARCH LINES**

- Cerebrovascular diseases.
- Headache and neuropathic pain.
- Neurodegenerative diseases: cognitive disorders, movement disorders and spinocerebellar ataxias.
- Neuroimmunology. Multiple sclerosis.
- Neuromuscular diseases. Motor neuron diseases Amyotrophic lateral sclerosis.
- Digital Technologies applied to neurological diseases.
- Neurostimulation in brain and spinal cord injuries.
- Developmental disorders and neurological maturation (TRADESMA)



## RESEARCH ACTIVITY

### ● Doctoral theses

**Gómez de Frutos MC.** Aplicación de ultrasonidos en la identificación de las estructuras cerebrales y la monitorización de la hemorragia intracerebral en rata [dissertation]. Madrid: UAM: 2022(22/06/2022).

**Directors:** Ruiz Ares G,  
Gutiérrez Fernández M.

**Matesanz García L.** Actualización de la fisiopatología de las neuropatías por atrapamiento y nuevas propuestas de intervención [dissertation]. Madrid: URJC: 2022 (22/12/2022).

**Director:** Fernández Carnero J.

**López López J.** Efectividad del tratamiento con toxina botulínica tipo A en el manejo de la marcha de puntillas idiopática (MPI). Estudio epidemiológico, clínico y con análisis [dissertation]. Madrid: UAM: 2022(44869).

**Directors:** Rausell Tamayo E,  
Gómez Andrés D.

**Cerro de Pablo P.** El cerdo (*Sus scrofa domestica*) como modelo de investigación en lesión medular cervical [dissertation]. Madrid: UAM: 2022(07/04/2022).

**Directors:** Collazos Castro JE,  
Arévalo Arévalo MA

### ● Master theses

**Arizaga Echebarria JK.** El papel potencial de las vesículas extracelulares en la recuperación tras una hemorragia intracerebral en rata [dissertation]. Madrid: UCM: 2022(12/07/2022).

**Director:** Gutiérrez Fernández M.

López Martín D. Validation of a tool for computational assessment of upper limb move-

ment in patients with stroke [dissertation]. Madrid: CEU San Pablo: 2022(44754).

**Directors:** Alonso de Leciñana Cases M,  
Gutiérrez Martín A.

### ● Final Degree Theses

**Ruiz Vitte A.** Diseño e implementación de un sistema de análisis automático y objetivo de la prueba ledged beam walking test en modelos animales en ictus [dissertation]. Madrid: UPM : 2022(08/07/2022).

**Director:** Gutiérrez Fernández M.

**Botella Cruces L.** Análisis de las vesículas extracelulares circulantes como marcador de actividad en pacientes con Esclerosis Múltiple [dissertation]. Madrid: UAH : 2022(04/07/2022).

**Director:** Otero Ortega L.

**Ruiz Vitte A.** Diseño e implementación de un sistema de análisis automático y objetivo de la prueba ledged beam walking test en modelos animales en ictus [dissertation]. Madrid: UPM : 2022(08/07/2022).

**Director:** Gutiérrez Fernández M.

**Botella Cruces L.** Análisis de las vesículas extracelulares circulantes como marcador de actividad en pacientes con Esclerosis Múltiple [dissertation]. Madrid: UAH: 2022(04/07/2022).

**Director:** Otero Ortega L.

**Serrano Alarcón M.** Volumetría Cerebral en pacientes con Deterioro Cognitivo Post-Covid [dissertation]. Madrid: UAM: 2022(15/06/2022).

**Directors:** Martín Montes A,  
Frank García A.

**Díaz Bonete L.** Manifestaciones neurológicas

de la infección COVID19. Estudio retrospectivo en una consulta monográfica [dissertation]. Madrid: UAM: 2022(14/06/2022).

**Directors:** Frank García A,  
Rigual Bobillo R.

**Albadalejo Muñoz B.** Desarrollo y aplicación de un SPOC (Samll private online course) en la enseñanza del sistema nervioso para alumnos de grado de medicina [dissertation]. Madrid: UAM: 2022(14/06/2022).

**Directors:** Rodríguez Pardo de Donlebún J,  
Fuentes Gimeno B.

**Ruiz González A.** Diseño e implementación de un sistema de análisis de correlación de datos de imagen, clínicos y cinemáticos en pacientes de ictus agudo [dissertation]. Madrid: UPM: 2022(15/07/2022).

**Directors:** Alonso de Leciñana Cases M,  
Gutiérrez Martín A.

**Fernández Martín F.** Diseño y actualización de un sistema automático y objetivo de medida de variables cinemáticas del movimiento de la mano en pacientes con infarto cerebral [dissertation]. Madrid: UPM: 2022(15/07/2022).

**Directors:** Alonso de Leciñana Cases M,  
Gutiérrez Martín A.

**Pascual Hebrero L.** Diseño y actualización de un sistema de análisis automático de la cinemática de la mano en pacientes con ictus [dissertation]. Madrid: UPM: 2022(18/07/20220).

**Directors:** Alonso de Leciñana Cases M,  
Gutiérrez Martín A.

**Garrido López A.** Diseño e implementación de un algoritmo de segmentación automática de imágenes de ecografía transcraneal aplicada al estudio de los trastornos del

movimiento [dissertation]. Madrid: UPM: 2022(18/07/2022).

**Directors:** Rodríguez Pardo de Donlebún J,  
Gutiérrez Martín A.

### ● Publications

- Adamina M, Ademuyiwa A, Adisa A, Bhangu AA, Bravo AM, Cunha MF, Emile S, Ghosh D, Glasbey JC, Harris B, "et al". The impact of surgical delay on resectability of colorectal cancer: An international prospective cohort study. *Colorectal Dis.* 2022; 24(6): 708-26. Article. IF: 3.4; Q1
- Ballester LL, Fernández-Fournier M, Muñoz IP, Fraga OR, Fernández-Escandón CL, Garrido FJRD, Suárez EMA, Barranco AT. Serum glutamate decarboxylase antibodies and neurological disorders: when to suspect their association? *Neurol Sci.* 2022; 43(1): 633-41. Article. IF: 3.3; Q2
- Bellenguez C, Kucukali F, Jansen IE, Kleiendam L, Moreno-Grau S, Amin N, Naj AC, Campos-Martin R, Grenier-Boley B, "et al". New insights into the genetic etiology of Alzheimer's disease and related dementias. *Nat Genet.* 2022; 54(4): 412-36. Article. IF: 30.8; D1
- Beltrán-Alacreu H, Navarro-Fernández G, Godia-Lledo D, Graell-Pasaron L, Ramos-González A, Raya R, Zugasti AMP, Fernández-Carnero J. A Serious game for performing task-oriented cervical exercises among older adult patients with chronic neck pain: Development, suitability, and crossover pilot study. *JMIR Serious Games.* 2022; 10(1): e31404. Article. IF: 4; Q2
- Castellano IP, Cabrera-Serrano M, Medina RC, Cattinari MG, García SE, Fernández-Ramos JA, Campos OG, Gómez-Andrés D, Calatayud MAG, Martínez AJG, Albert EI, García SK, Madruga-Garrido M, Martínez-Moreno M, Cantillo JM, Suárez AIM, Escribano AM, Munell F, Osorio AN, Pascual-Pascual SI, Povedano M, Casiano IMS, Vázquez-Costa JF. Delphi consensus on recommendations for the treatment of spinal muscular atrophy in Spain (RET-AME consensus). *Neurologia.* 2022; 37(3): 216-28. Article. IF: 3.9; Q2
- Cuenca-Martínez F, La Touche R, Varangot-Reille C, Sardinoux M, Bahier J, Suso-Martí L, Fernán-



dez-Carnero J. Effects of neural mobilization on pain intensity, disability, and mechanosensitivity: An umbrella review with meta-meta-analysis. *Phys Ther.* 2022; 102(6): pzac040. Review. IF: 3.2; Q1

- Cuenca-Martínez F, Sempere-Rubio N, Varangot-Reille C, Fernández-Carnero J, Suso-Martí L, Alba-Quesada P, La Touche R. Effects of high-intensity interval training (HIIT) on patients with musculoskeletal disorders: a systematic review and meta-analysis with a meta-regression and mapping report. *Diagnostics (Basel).* 2022; 12(10): 2532. Review. IF: 3.6; Q2
- Cuenca-Zaldivar JN, Acevedo AM, Fernández-Carnero J, Sánchez-Romero EA, Villafane JH, Carballar CB. Effects of a multicomponent exercise program on improving frailty in post-covid-19 older adults after intensive care units: a single-group retrospective cohort study. *Biology (Basel).* 2022; 11(7): 1084. Article. IF: 4.2; Q2
- de Celis-Ruiz E, Fuentes B, de Lecinana MA, Gutiérrez-Fernández M, Borobia AM, Gutiérrez-

Zuniga R, Ruiz-Ares G, Otero-Ortega L, Laso-García F, Gomez-de Frutos MC, Díez-Tejedor E. Final results of allogeneic adipose tissue-derived mesenchymal stem cells in acute ischemic stroke (AMASCIS): A phase II, randomized, double-blind, placebo-controlled, single-center, pilot clinical trial. *Cell Transplant.* 2022; 31: 9636897221083860. Article. IF: 3.3; Q2

- del Valle R, Ballesteros A, Calvo C, Sainz T, Mendez A, Grasa C, Molina PR, Mellado MJ, Sanz-Santaeufemia FJ, Herrero B, Calleja L, Soriano-Aranda A, Melendo S, Rincon-López E, Hernanz A, Epalza C, García-Baeza C, RuPérez-García E, Berzosa A, Ocana A, Villarroya-Villalba A, Barrios A, Otheo E, Galán JC, Rodríguez MJ, Mesa JM, Dominguez-Rodríguez S, Moraleda C, Tagarro A. Comparison of pneumonia features in children caused by SARS-CoV-2 and other viral respiratory pathogens. *Pediatr Pulm.* 2022; 57(10): 2374-82. Article. IF: 3.1; Q2
- Elizagaray-García I, Carvalho GF, Szikszay TM, Adamczyk WM, Navarro-Fernández G, Álvarez-

Testillano P, Díaz-de-Terán J, Luedtke K, Gil-Martínez A. Psychophysical testing in chronic migraine and chronic tension type headache: An observational study. *Cephalalgia.* 2022; 42(7): 618-30. Article. IF: 4.9; Q1

- Elizagaray-García I, Pérez-García L, Parraga-Delgado R, Javier-Valverde F, Luedtke K, Gil-Martínez A. Flexion-rotation test and C0-C2 axial rotation test. Are they equally reliable for novice clinicians? *Musculoskelet Sci Pract.* 2022; 62: 102625. Article. IF: 2.3; Q2
- Esparcia-Pinedo L, Martínez-Fleta P, Ropero N, Vera-Tome P, Reyburn HT, Casasnovas JM, Frade JMR, Vales-Gómez M, Vilches C, Martín-Gayo E, Muñoz-Calleja C, Sánchez-Madrid F, Alfranca A. CD4+T cell immune specificity changes after vaccination in healthy and Covid-19 convalescent subjects. *Front Immunol.* 2022; 12: 755891. Article. IF: 7.3; Q1
- Fernández-Fournier M, Kerguelen A, de Rivera FJR, Lacruz L, Jimeno S, Losantos I, Hernández-Maraver D, Puertas I, Tallón-Barranco A, Viejo A, García AF, Díez-Tejedor E. Therapeutic plasma exchange for myasthenia gravis, Guillain-Barre syndrome, and other immune-mediated neurological diseases, over a 40-year experience. *Expert Rev Neurother.* 2022; 22(10): 897-903. Article. IF: 4.3; Q1
- Fernández-Fournier M, Lacruz L, Nozal P, Chico JL, Barranco AT, Otero-Ortega L, Corral I, Carrasco A. The study of neural antibodies in neurology: A practical summary. *Front Immunol.* 2022; 13: 1043723. Review. IF: 7.3; Q1
- Fuentes B, de la Fuente-Gómez L, Sempere-Iborra C, Delgado-Fernández C, Tarifa-Rodríguez A, de Lecinana MA, de Celis-Ruiz E, Gutiérrez-Zuniga R, López-Tappero J, Alonso MM, Pastor-Yborra S, Rigual R, Ruiz-Ares G, Rodríguez-Pardo J, Virues-Ortega J, Borobia AM, Blanco P, Bueno-Guerra N. DUBbing anguage-therapy CINeMa-based in Aphasia post-Stroke (DULCINEA): study protocol for a randomized crossover pilot trial. *Trials.* 2022; 23(1): 21. Article. IF: 2.5; Q3
- García-Feijoo P, Reghin-Neto M, Holanda V, Rassi MS, Saceda-Gutiérrez JM, Carceller-Benito FE, de Oliveira E. Disecion didáctica de fibra blanca en cerebello humano en tres pasos: entrenamiento microneuroanatomico. *Neurocirugía.* 2022; 33(2): 61-70. Article. IF: 0.8; Q4
- García-Pastor A, Gil-Núñez A, Ramírez-Moreno JM, González-Nafria N, Tejada J, Moniche F, Portilla-Cuenca JC, Martínez-Sánchez P, Fuentes

B, Gamero-García MA, de Lecinana MA, Masjuan J, Verge DC, Aladró Y, Parkhutik V, Lago A, de Arce-Borda AM, Usero-Ruiz M, Delgado-Mederos R, Pampliega A, Ximénez-Carrillo A, Bartulos-Iglesias M, Castro-Reyes E. Endarterectomy, stenting, or medical treatment for symptomatic carotid near-occlusion: Results from CAOS, a Multicenter Registry Study. *Am J Neuroradiol.* 2022; 43(9): 1304-10. Article. IF: 3.5; Q2

- Garrido-Esteba M, Herruzo R, Flores-Herrera J. Co-infections, comorbidities, and alcohol or other substances abuses in chronic hepatitis C-related hospitalisations in Spain. *Gastroent Hepat-Barc.* 2022; 45(9): 677-89. Article. IF: 1.9; Q4
- Gil-Martínez A, Fernández-Carnero J, Armijo-Olivo S. Physiotherapy in the postoperative period of temporomandibular joint surgery. *Atlas Oral Maxillofac Surg Clin North Am.* 2022; 30(2): 247-54. Review. Not Indexed
- Giner J, Galán LM, Teruel SY, Espallargas MCG, López CP, Guerrero AI, Frade JR. Traumatic brain injury in the new millennium: A new population and new management. *Neurología.* 2022; 37(5): 383-9. Review. IF: 3.9; Q2
- González-Iglesias E, López-Vázquez A, Noval S, Nieves-Moreno M, Granados-Fernández M, Arruti N, Rosa-Pérez I, Pacio-Míguez M, Montano VEF, Rodríguez-Solana P, del Pozo A, Santos-Simarro F, Vallespin E. Next-generation sequencing screening of 43 families with non-syndromic early-onset high myopia: A clinical and genetic study. *Int J Mol Sci.* 2022; 23(8): 4233. Article. IF: 5.6; Q1
- Gutiérrez-Zúñiga R, Díez I, Bueicheku E, Kim CM, Orwig W, Montal V, Fuentes B, Díez-Tejedor E, Fernández MG, Sepulcre J. Connectomic-genetic signatures in the cerebral small vessel disease. *Neurobiol Dis.* 2022; 167: 105671. Article. IF: 6.1; Q1
- Gutiérrez-Zúñiga R, Ucles J, Sánchez-Manso JC, Fuentes B, de Celis E, Ruiz-Ares G, Rodríguez-Pardo J, Rigual R, Casado L, Alonso E, Fernández-Prieto A, Navia P, Alvarez-Muelas A, Marin B, Tejedor ED, de Lecinana MA. The use of a smartphone application to improve stroke code workflow metrics: A pilot study in a comprehensive stroke centre. *Digit Health.* 2022; 8: 20552076221137300. Article. IF: 3.9; Q1
- Jiménez CE, Jiménez AD, Guerra JFM. Return in Colombia from Its dimensions of analysis. A systematic literature review. *Rev Estud Soc.* 2022; (81): 75-92. Review. IF: 0.8; Q4





## 1 Introduction

## 2 Executive Summary

## 3 Information Groups by Area

## 4 Associated Clinicians

- Álvarez Troncoso J, Lacruz Ballester L, Noblejas Mozo A, Lorenzo Diéguez M, Robles Marhuenda A, Martínez Marín RG, Ríos Blanco JJ. Posterior reversible encephalopathy (PRES) as a presentation form of classical polyarteritis Nodosa (PAN). *J Clin Rheumatol Immunol.* 2022; 22(2): 73-77. Article. Not Indexed
- La Touche R, Boo-Mallo T, Zarzosa-Rodríguez J, París-Aleman A, Cuenca-Martínez F, Suso-Martí L. Manual therapy and exercise in temporomandibular joint disc displacement without reduction. A systematic review. *Cranio.* 2022; 40(5): 440-50. Review. IF: 1.6; Q2
- Luengo E, Trigo-Alonso P, Fernández-Mendivil C, Núñez A, Porrero C, García-Magro N, Negredo P, Senar S, Sánchez-Ramos C, Bernal JA, Rabano A, Hoozemans J, Casas AI, López MG, del Campo M, Schmidt HHHW. Implication of type 4 NADPH oxidase (NOX4) in tauopathy. *Redox Biol.* 2022; 49: 102210. Article. IF: 11.4; D1
- Maestre FT, Le Bagousse-Pinguet Y, Delgado-Baquerizo M, Eldridge DJ, Saiz H, Berdugo M, Gozalo B, Ochoa V, Guirado E, García-Gomez M, Valencia E, Gaitan JJ, Asensio S, "et al". Grazing and ecosystem service delivery in global drylands. *Science.* 2022; 378(6622): 915-20. Article. IF: 56.9; D1
- Marcos-Lorenzo D, Frett T, Gil-Martínez A, Speer M, Swanenburg J, Green DA. Effect of trunk exercise upon lumbar IVD height and vertebral compliance when performed supine with 1 g at the CoM compared to upright in 1 g. *BMC Sports Sci Med Rehabil.* 2022; 14(1): 177. Article. IF: 1.9; Q3
- Martín-Montes A, Recuero M, Sastre I, Vilella E, Rosich-Estrago M, Atienza M, Cantero JL, Frank-García A, Bullido MJ. Cholesterol dysregulation in peripheral blood mononuclear cells of Alzheimer's disease. *J Neuroimmunol.* 2022; 373: 577996. Article. IF: 3.3; Q3
- Martín-Sacristán L, Calvo-Lobo C, Pecos-Martín D, Fernández-Carnero J, Alonso-Pérez JL. Dry needling in active or latent trigger point in patients with neck pain: a randomized clinical trial. *Sci Rep-Uk.* 2022; 12(1): 3188. Article. IF: 4.6; Q2
- Matesanz-García L, Cuenca-Martínez F, Simón AI, Cecilia D, Goicoechea-García C, Fernández-Carnero J, Schmid AB. Signs indicative of central sensitization are present but not associated with the central sensitization inventory in patients with focal nerve injury. *J Clin Med.* 2022; 11(4): 1075. Article. IF: 3.9; Q2
- Matesanz-García L, Schmid AB, Cáceres-Pajuelo JE, Cuenca-Martínez F, Arribas-Romano A, González-Zamorano Y, Goicoechea-García C, Fernández-Carnero J. Effect of physiotherapeutic interventions on biomarkers of neuropathic pain: a systematic review of preclinical literature. *J Pain.* 2022; 23(11): 1833-55. Review. IF: 4; Q2
- Meyer L, Stracke P, Wallocha M, Brooks G, Sporns P, Piechowiak EI, Kaesmacher J, Maegerlein C, Petzsche MRH, Dorn F, Zimmermann H, Naziri W, Abdullayev N, Kabbasch C, Behme D, Jamous A, Maus V, Fischer S, Mohlenbruch M, Weyland CS, Langner S, Meila D, Miszczuk M, Siebert E, Lowens S, Krause LU, Yeo L, Tan B, Gopinathan A, Gory B, Galván-Fernández J, Schuller M, Navia P, Raz E, Shapiro M, Arnberg F, Zelenak K, Martínez-Galdamez M, Kastrup A, Papanagiotou P, Kemmling A, Psychogios M, Andersson T, Chapot R, Fiehler J, Hanning U. Aspiration versus stent retriever thrombectomy for distal, medium vessel occlusion stroke in the posterior circulation: A subanalysis of the TOPMOST study. *Stroke.* 2022; 53(8): 2449-57. Article. IF: 8.3; Q1
- Moggioli F, Pérez-Fernández T, Liebana S, Corredor EB, Armijo-Olivo S, Fernández-Carnero J, Raya R, Conde P, Rodríguez-López O, Sánchez C, Martín-Pintado-Zugasti A. Analysis of sensorimotor control in people with and without neck pain using inertial sensor technology: study protocol for a 1-year longitudinal prospective observational study. *BMJ Open.* 2022; 12(2): e058190. Article. IF: 2.9; Q2
- Molina-Álvarez M, Arribas-Romano A, Rodríguez-Rivera C, García MM, Fernández-Carnero J, Armijo-Olivo S, García CG. Manual therapy effect in placebo-controlled trials: a systematic review and meta-analysis. *Int J Env Res Pub He.* 2022; 19(21): 14021. Review. IF: 2.468; Q2
- Nieves-Moreno M, Peralta J, Noval S. Neovascular glaucoma in children: A case series and a review of the literature. *Eur J Ophthalmol.* 2022; 32(6): 3289-94. Review. IF: 1.7; Q1
- Palacio-Portilla EJ, Roquer J, Amaro S, Arenillas JF, Ayo-Martín O, Castellanos M, Freije MM, Fuentes B, García-Pastor A, Gomis M, Gomez-Choco M, López-Cancio E, Martínez-Sánchez P, Morales A, Rodríguez-Yáñez M, Segura T, Serena J, Vivancos-Mora J, de Leciñana MA. Dyslipidemias and stroke prevention: recommendations of the Study Group of Cerebrovascular Diseases of the Spanish Society of Neurology. *Neurologia.* 2022; 37(1): 61-72. Article. IF: 3.9; Q2
- Pandolfo M, Reetz K, Darling A, Rodríguez de Rivera FJ, Henry PG, Joers J, Lenglet C, Adanyeguh I, Deelchand D, Mochel F, Pousset F, Pascual S, Van den Eede D, Martín-Ugarte I, Vila-Brau A, Mantilla A, Pascual M, Martínell M, Meya U, Durr A. Efficacy and safety of leriglutazone in patients with Friedreich Ataxia: A phase 2 double-blind, randomized controlled Trial (FRAMES). *Neurol Genet.* 2022; 8(6): e200034. Article. IF: 3.1; Q2
- París-Aleman A, Belaustegui-Ferrández I, López-Ruiz M, Gadea-Mateos L, La Touche R, Suso-Martí L. Cognitive, emotional, and somatosensory behavior in professional dancers with acute and chronic pain. *PM&R.* 2022; 14(8): 987-95. Article. IF: 2.1; Q2
- Pecos-Martín D, Patino-Núñez S, Quintero-Pérez J, Cruz-Riesco G, Quevedo-Socas C, Gallego-Izquierdo T, Beltran-Alacreu H, Fernández-Carnero J. Mechanical hyperalgesia but not forward shoulder posture is associated with shoulder pain in volleyball players: A cross-sectional study. *J Clin Med.* 2022; 11(6): 1472. Article. IF: 3.9; Q2
- Petzold A, Fraser CL, Abegg M, Alroughani R, Alshowaier D, Alvarenga R, Andris C, Asgari N, Barnett Y, Battistella R, Behbehani R, Berger T, Bikbov MM, Biotti D, Biousse V, Boschi A, Brazdil M, Brezhnev A, Calabresi PA, Cordonnier M, Costello F, Cruz FM, Cunha LP, Daoudi S, Deschamps R, de Seze J, Diem R, Etemadifar M, Flores-Rivera J, Fonseca P, Frederiksen J, Frohman E, Frohman T, Tilikete CF, Fujihara K, Gálvez A, Gouider R, Gracia F, Grigoriadis N, Guajardo JM, Habek M, Hawlina M, Martínez-Lapiscina EH, Hooker J, Hor JY, Howlett W, Huang-Link Y, Idrissova Z, Illes J, Jancic J, Jindahra P, Karussis D, Kerty E, Kim HJ, Lagreze W, Leocani L, Levin N, Liskova P, Liu YO, Maiga Y, Marignier R, McGuigan C, Meira D, Merle H, Monteiro MLR, Moodley A, Moura F, Munoz S, Mustafa S, Nakashima I, Noval S, Oehninger C, Ogun O, Omoti A, Pandit L, Paul F, Rebolledo G, Reddel S, Rejdak K, Rejdak R, Rodríguez-Morales AJ, Rougier MB, Sa MJ, Sánchez-Dalmau B, Saylor D, Shatriah I, Siva A, Stiebel-Kalish H, Szatmary G, Ta L, Tenenbaum S, Tran H, Trufanov Y, van Pesch V, Wang AG, Wattjes MP, Willoughby E, Zakaria M, Zvornicanin J, Balcer L, Plant GT. Diagnosis and classification of optic neuritis. *Lancet Neurol.* 2022; 21(12): 1120-34. Review. IF: 48; D1
- Reinert G, Muller D, Wagner P, Martínez-Pozas O, Cuenca-Zaldivar JN, Fernández-Carnero J, Romero EAS, Corbellini C. Pulmonary rehabilitation in SARS-CoV-2: A systematic review and meta-analysis of post-acute patients. *Diagnostics (Basel).* 2022; 12(12): 3032. Review. IF: 3.6; Q2
- Riera-López N, Gaetano-Gil A, Martínez-Gómez J, Rodríguez-Rodil N, Fernández-Félix BM, Rodríguez-Pardo J, Cuadrado-Hernández C, Martínez-González EP, Villar-Arias A, Gutiérrez-Sánchez F, Busca-Ostolaza P, Montero-Ruiz E, Díez-Tejedor E, Zamora J, Fuentes-Gimeno B. The COVID-19 pandemic effect on the prehospital Madrid stroke code metrics and diagnostic accuracy. *Plos One.* 2022; 17(10): e0275831. Article. IF: 3.7; Q2
- Rigual R, Ruiz-Ares G, Rodríguez-Pardo J, Fernández-Prieto A, Navia P, Novo JR, de Leciñana MA, Alonso-Singer P, Fuentes B, Díez-Tejedor E. Concurrent cerebral, splenic, and renal infarction in a patient with COVID-19 infection. *Neurologist.* 2022; 27(3): 143-6. Article. IF: 1.2; Q4
- Rodríguez-Pardo J, Gilo-Arrojo F, Ruiz-Ares G, Sánchez-Manso JC, Valiente-Gordillo E, de Celis E, Fuentes B, Ximenez-Carrillo A, de Leciñana MA, Rigual R, Vivancos-Mora J, Díez-Tejedor E. Thrombosis and thrombocytopenia syndrome causing isolated symptomatic carotid occlusion after covid-19 vaccine. *Thromb Haemostas.* 2022; 122(2): 300-3. Letter. IF: 8.3; Q1
- Saez-Alegre M, Martín R, Palpan A, Carceller F, Saez-Alegre J, Servera G, Bauer R, Feijoo PG, Saceda J. Development of machine learning-based predictor algorithm for conversion of an ommaya reservoir to a permanent cerebrospinal fluid shunt in preterm posthemorrhagic hydrocephalus. *World Neurosurg.* 2022; 162: e264-72. Article. IF: 2; Q3
- Sánchez-Caro JM, de Ubago IDM, Ruiz ED, Arribas AB, Calviere L, Raposo N, Blancart RG, Fuentes B, Díez-Tejedor E, Rodríguez-Pardo J. Transient focal neurological events in cerebral amyloid angiopathy and the long-term risk of intracerebral hemorrhage and death: a systematic review and meta-analysis. *JAMA Neurol.* 2022; 79(1): 38-47. Review. IF: 29; D1
- Santamaría BL, Sánchez JGR, Fuentes BD, Escola CA, de la Morena LH. Intracranial calcifications in pseudohypoparathyroidism type 1b: Report of four cases. *Endocrinol Diabetes Nutr.* 2022; 69(1): 70-2. Letter. IF: 1.9; Q4
- Vázquez-Costa JF, Martínez-Moreno M, Madruga-Garrido M, Munell F, Nascimento A, Pitarch-Castellano I, Pascual-Pascual SI, Povedano M, Cattinari MG. Treatment of spinal muscular atrophy in European countries: A call to action. *Eur J Neurol.* 2022; 29(11): 3475-3477. Letter. IF: 5.1; Q1



- Vicente CA, Lacruz L, Gascón F, Carratala S, Quintanilla-Bordas C, Sanz MT, Carcelen-Gadea M, Mallada J, Carreres J, Torres LG, Domínguez JA, Cañizares E, Gil-Perotín S, Cubas L, Rubio RG, Castillo-Villalba J, Pérez-Miralles FC, Casanova B. Oligoclonal M bands and cervical spinal cord lesions predict early secondary progressive multiple sclerosis. *Front Neurol.* 2022; 13: 991596. Article. IF: 3.4; Q2

### ● Research projects

**Aguilar-Amat Prior MJ.** Registro de pacientes en una clínica de primera crisis epileptica. Laboratorios Bial S.A. 2016-Ongoing.

Managment centre: FIBHULP

**Alonso de Leciana Cases M, Gutiérrez Fernández M.** Exosomas circulantes y mecanismos de reparación en ictus hemorrágico. Estudio traslacional (PI17/01922). ISCIII. 2018-2022.

Managment centre: FIBHULP

**Alonso de Leciana Cases M.** Utilidad de la telemedicina mediante dispositivos móviles en el código Ictus y la detección precoz de signos radiológicos de afectación pulmonar por sars-cov 2 en la red de Ictus de Madrid. Ministerio de Asuntos Internos y Comunicaciones de Japón (Código de proyecto 0300490076: Survey and research on the deployment of telemedicine systems using mobile devices in Europe) a través de la empresa Allm Inc., 2021-Ongoing.

Managment centre: FIBHULP

**Alonso López E.** Contrato Rio Hortega (CM20/00047). ISCIII-MICINN. 2021-2023.

Managment centre: FIBHULP

**Carceller Benito F.** Imagen multimodal de la respuesta terapéutica a estrategias multidiana en enfermedades neurológicas (MULTI-TARGET&VIEW-CM) (S2017/BMD-3688). CM. 2018-2022.

Managment centre: FIBHULP

**Díaz de Terán Velasco FJ.** Influencia del estrés como factor precipitante de la crisis en pacientes con epilepsia. UCB Pharma S.A. 2015-Ongoing.

Managment centre: FIBHULP

**Díaz de Terán Velasco FJ.** Sensibilización central y percepción del dolor en pacientes con cefalea en racimos. Allergan S.A. 2019-Ongoing.

Managment centre: FIBHULP

**Díaz Tejedor E.** Actualización y renovación de la actividad en neurología crónica hospitalaria registro de anticoagulación en ictus. Boehringer Ingelheim España S.A. 2007-Ongoing.

Managment centre: FIBHULP

**Díaz Tejedor E.** AMASCIS-02. Alogenic adipose tissue-derived mesenchymal stem cells in ischemic stroke. A phase IIb multicenter double blind placebo controlled clinical trial (PIC18/00016). ISCIII. 2019-2022.

Managment centre: FIBHULP

**Díaz Tejedor E.** Aplicación de nano partículas lipídicas biomodales sectorizadas hacia la zona de preinfarto en la reparación mediada por citocolina en el tratamiento de la isquemia cerebral. modelo en ratas. Ferrer Farma S.A. 2009-Ongoing.

Managment centre: FIBHULP

**Díaz Tejedor E.** Informatización de la gestión de pacientes. unidad de neuroinmunología y esclerosis múltiple en el Hospital Universitario La Paz. Sanofi Aventis S.A. 2014-Ongoing.

Managment centre: FIBHULP

**Díaz Tejedor E.** Moléculas moduladores del sistema inmune como biomarcadores de respuesta al tratamiento en Esclerosis Múltiple: estudio traslacional. (PI21/00918). ISCIII. 2022-2023.

Managment centre: FIBHULP

**Díaz Tejedor E.** Pacientes con esclerosis múltiple: análisis de la respuesta a tratamientos biológicos. Fundación Biogen Idec. 2013-Ongoing.

Managment centre: FIBHULP

**Díaz Tejedor E.** Pacientes con esclerosis múltiple: análisis de la respuesta al natalizumab. Schering España S.A. 2011-Ongoing.

Managment centre: FIBHULP

**Díaz Tejedor E.** Registro clínico para el seguimiento de tratamiento anticoagulante en prevención secundaria tras un ictus cardioembólico. Boehringer Ingelheim España S.A. 2011-Ongoing.

Managment centre: FIBHULP

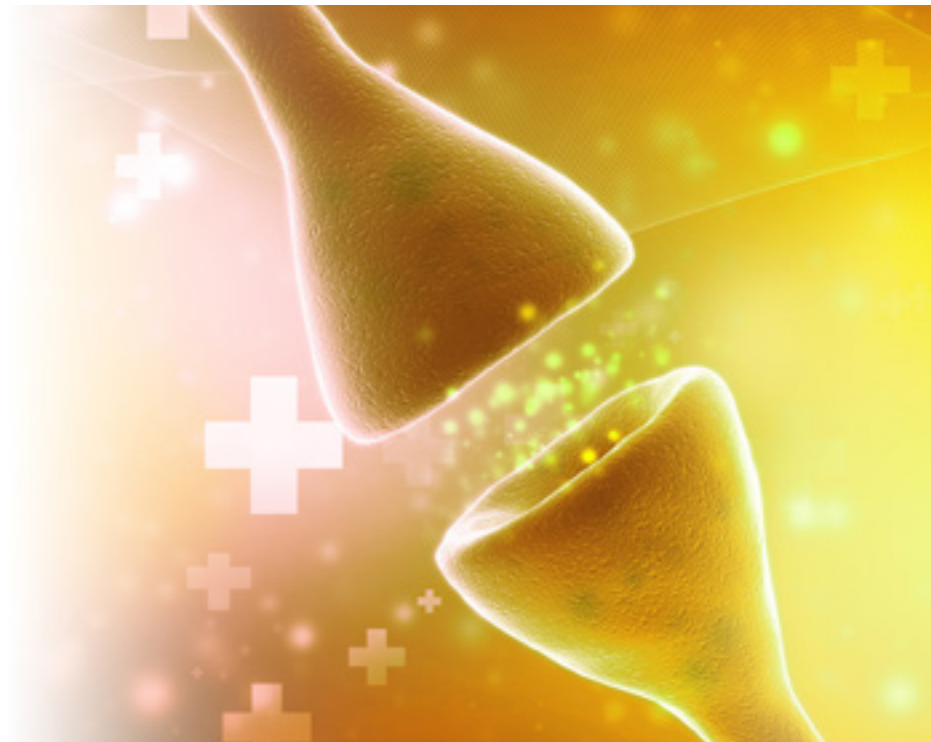
**Díaz Tejedor E.** Se formará en proyectos de inmunología para la unidad de esclerosis múltiple, implantación del modelo eae, desarrollo técnicas para determinar las células reguladoras y análisis de marcadores biológicos en pacientes con em que estén en tratamiento con natalizumab. Biogen Idec Ltd. 2008-Ongoing.

Managment centre: FIBHULP

**Frank García A.** Análisis antropológico de la sobrecarga del cuidador principal de personas con demencia. estrategias de comunicación. Various funders. 2018-Ongoing.

Managment centre: FIBHULP

**Frank García A.** Evaluación de la satisfacción







e impacto de los talleres formativo-informativos sobre ictus realizados por el servicios de neurología y centro de ictus del Hospital Universitario La Paz. Various funders. 2018-Ongoing.

**Managment centre:** FIBHULP

**Frank García A.** Effect of early and adult-life stress on the brain epigenome: relevance for the occurrence of Alzheimer's disease (AC17/00120). ISCIII. 2018-2022.

**Managment centre:** FIBHULP

**Frank García A.** Investigación en calidad: mejora continua en la gestión y organización de procesos asistenciales y de investigación del servicio de neurología y del grupo de investigación de neurología y enfermedades cerebrovasculares. Various funders. 2022-Ongoing.

**Managment centre:** FIBHULP

**Fuentes Gimeno B.** Ensayo clínico piloto dulcinea (dubbing language-therapy cine-mabasedin aphasia post-stroke. A feasibility cross-over pilot-trial. Fundación la Caixa. 2019-2023.

**Managment centre:** FIBHULP

**Fuentes Gimeno B.** Epidemia covid19 e Ictus agudo. registro multicentrico Ictus. Ferrer Internacional S.A. 2020-Ongoing.

**Managment centre:** FIBHULP

**Fuentes Gimeno B.** Glucemia y daño cerebral por isquemia reperusión en pacientes con infarto cerebral agudo tratados con trombectomía mecánica. Estudio GLIAS-TM (PI21/00962). ISCIII. 2022-2023.

**Managment centre:** FIBHULP

**Fuentes Gimeno B.** Novedades en Ictus y afasia. Daiichi S.A. Nkyo Pharma Development. 2022-Ongoing.

**Managment centre:** FIBHULP

**Fuentes Gimeno B.** Variabilidad glucémica:

impacto pronóstico en el infarto cerebral agudo e influencia del tratamiento corrector de la hiperglucemia. Estudio GLIAS-3 (PI18/00991). ISCIII. 2019-2022.

**Managment centre:** FIBHULP

**Gandía González ML.** Estudio de factores químicos medioambientales mediante cromatografía líquida y espectrometría de masas y su influencia en el perfil epigenético mediante técnicas de análisis masivo en el glioblastoma multiforme, nueva aproximación a la identificación de factores de riesgo prevenibles. FIBHULP. 2022-Ongoing.

**Managment centre:** FIBHULP

**Gandía González ML.** Estudio multicéntrico del interactoma metabólico y genético en gliomas humanos. Implicaciones Diagnósticas y Pronósticas. (PI17/00361). ISCIII. 2018-2022.

**Managment centre:** FIBHULP

**Gil Martínez A.** Efectividad de un programa de ejercicios en pacientes con enfermedad de covid-19 ingresados en planta del Hospital Universitario La Paz. Colegio Oficial de Fisioterapeutas de la Comunidad de Madrid. 2020-Ongoing.

**Managment centre:** FIBHULP

**Gil Martínez A.** Sistema de interacción natural para análisis y rehabilitación de los trastornos de la marcha en la enfermedad de Parkinson (MOBEEZE). Fundación I+D Del Software Libre. 2016-Ongoing.

**Managment centre:** FIBHULP

**Gómez de Frutos MC.** Contrato predoctoral (FI17/00188). ISCIII. 2018-2022.

**Managment centre:** FIBHULP

**Gutiérrez Fernández MD.** Exosomes as predictive biomarkers in acute ischemic stroke patients: a translational research approach (CPII20/00002). ISCIII. 2016-2022.

**Managment centre:** FIBHULP

**Gutiérrez Fernández MD, Alonso de Leciana Cases M.** Descifrando el papel de las vesículas extracelulares como moduladores de la respuesta inmunológica para promover la recuperación funcional tras la hemorragia cerebral. Estudio traslacional. (PI20/00243). ISCIII. 2021-2023.

**Managment centre:** FIBHULP

**Laso García F.** Contrato predoctoral (FI18/00026). ISCIII. 2019-2022.

**Managment centre:** FIBHULP

**Martínez Moreno M.** Puesta en marcha del estudio de título provisional: Estudio en pacientes con atrofia muscular espinal de inicio tardío ml43472. Roche Farma S.A. 2021-Ongoing.

**Managment centre:** FIBHULP

**Moraleda Perez S.** Pacientes con parálisis fácil periférica: registro de características clínicas antes y después del tratamiento con toxina botulínica tipo a y reeducación neuromuscular facial. Merz Pharma España S.L. 2014-Ongoing.

**Managment centre:** FIBHULP

**Noval Martín S.** Estudio multicéntrico de tres años de duración para evaluar la tomografía de coherencia óptica como medida de valoración en pacientes con esclerosis múltiple. Novartis Farmaceutica S.A. 2012-Ongoing.

**Managment centre:** FIBHULP

**Otero Ortega L.** Contrato Miguel Servet (CP20/00024). ISCIII-MICINN. 2021-2025.

**Managment centre:** FIBHULP

**Otero Ortega L.** MicroARNs derivados de vesículas extracelulares sanguíneas como biomarcadores de respuesta al tratamiento en pacientes con esclerosis múltiple. FIBHULP. 2022-Ongoing.

**Managment centre:** FIBHULP

**Otero Ortega L.** Treatment choice matters in multiple sclerosis: The role of extracellular vesicles in predicting treatment response (CP20/00024). ISCIII. 2021-2024.

**Managment centre:** FIBHULP

**Pascual Pascual SI.** Estudio de la eficacia de la toxina botulínica en el pie equino espástico de la parálisis cerebral y de los factores que influyen en la misma. Allergan S.A. 2008-Ongoing.

**Managment centre:** FIBHULP

**Pascual Pascual SI.** Longitudinal data collection from patients with spinal muscular atrophy in Spain a nationwide registry-cuidame. Fundación Sant Joan de Deu. 2020-Ongoing.

**Managment centre:** FIBHULP

**Pascual Pascual SI.** Safety evaluation on the use of botulinum toxin type a for the treatment of spasticity in children after 20 years of experience 1996-2015. a retrospective monocenter observational study based on a data base containing over 1000 children. Ipsen Innovation. 2017-Ongoing.

**Managment centre:** FIBHULP

**Rigual Bobillo RJ.** Continuación del tratamiento anticoagulante en la fase aguda infarto cerebral carioembólico. Estudio COALA-IC. Daiichi Sankyo España. 2020-Ongoing.

**Managment centre:** FIBHULP

**Roda Frade JM.** Estudio multicéntrico del interactoma metabólico y genético en gliomas humanos. Implicaciones diagnósticas y pronósticas (PI17/00361). ISCIII. 2018-2022.

**Managment centre:** FIBHULP

**Rodríguez de Rivera Garrido FJ.** Consorcio europeo de ataxia de Friedreich para la realización de estudios traslacionales. Various funders. 2015-Ongoing.

**Managment centre:** FIBHULP



**Rodríguez de Rivera Garrido FJ.** Estudio doble ciego, controlado con placebo, de grupos paralelos, aleatorizado, multicéntrico de la eficacia y seguridad de nicotina-mida en pacientes con ataxia de Friedreich (AC16/00082). ISCIII. 2017-2022.

Managment centre: FIBHULP

**Vivancos Matellano F.** Proyecto de desarrollo para la mejora clínico-asistencial de pacientes con enfermedad de Parkinson avanzada tras el confinamiento. Abbvie Spain S.L.U. 2020-Ongoing.

Managment centre: FIBHULP

### ● Cibers and Retics

**Bullido Gómez-Heras MJ.** Centro de Investigación en Red de Enfermedades neurodegenerativas. (CIBERNED). ISCIII. (31/12/2022).

Managment centre: FIBHULP

**Díez Tejedor E.** Vascular and Cerebral Diseases Network. (INVICTUS PLUS). ISCIII. (31/12/2022).

Managment centre: FIBHULP

**Fuentes Gimeno B.** Enfermedades vasculares cerebrales (RICORS). ISCIII; UE. (31/12/2024).

Managment centre: FIBHULP

### ● Clinical trials

**Hernández Barral M.** Estudio de fase 2, multicéntrico, aleatorizado, doble ciego, controlado con placebo para evaluar la eficacia y la seguridad de sar443820 en participantes adultos con esclerosis lateral amiotrófica, seguido de una extensión abierta.

Type: Clinical Trials, phase II. 6076 ACT16970.

Sponsored by: Sanofi Aventis S.A.

Signed date: 18/01/2022

**Rodríguez de Rivera Garrido FJ.** Estudio de fase 2, multicéntrico, aleatorizado, doble ciego y controlado con placebo para evaluar la eficacia y la seguridad de alxn2050 en participantes adultos con miastenia grave generalizada.

Type: Clinical Trials, phase II. 6051 ALXN2050-MG-201.

Sponsored by: Alexion Pharmaceutical Inc.

Signed date: 11/02/2022

**Díaz de Terán Velasco FJ.** Estudio de fase II/III, multicéntrico, de preinclusión de 8 semanas de duración, seguido de un estudio prospectivo, de grupos paralelos, doble ciego, aleatorizado, controlado con placebo y de retirada de 12 semanas de duración, con una extensión abierta de 52 semanas, para evaluar la eficacia y la seguridad de 1,5 mg a 3,5 mg diarios de basimglurant en pacientes con dolor asociado a neuralgia del trigémino con respuesta subóptima a su tratamiento actual contra el dolor.

Type: Clinical Trials, phase II. 5984 NOE-TGN-201.

Sponsored by: Noema Pharma Ag.

Signed date: 28/02/2022

**Rodríguez de Rivera Garrido FJ.** Eficacia y seguridad del tratamiento combinado con pozelimab y cemdisirán en pacientes con miastenia grave generalizada sintomática.

Type: Clinical Trials, phase III. 6008 R3918-MG-2018.

Sponsored by: Regeneron Pharmaceuticals, Inc.

Signed date: 09/03/2022

**Fuentes Gimeno B.** Estudio de administración de multistem® para el tratamiento del ictus y la mejora de la recuperación (masters-2).

Type: Clinical Trials, phase III. 5723.

Sponsored by: Abt Holding Company.

Signed date: 17/04/2022

**Noval Martín S.** A phase 3, multicenter, randomized, evaluator-blinded clinical trial to assess the safety and efficacy of clobetasol propionate ophthalmic nanoemulsion, 0.05% compared to prednisolone acetate, 1% in the treatment of inflammation after cataract surgery in.

Type: Clinical Trials, phase III. 6112.

Sponsored by: Laboratorios Salvat, S.A.

Signed date: 24/10/2022

**Pascual Pascual SI.** Estudio aleatorizado, doble ciego, controlado con placebo del tev-50717 (deutetrabenazina) para el tratamiento de la discinesia en la parálisis cerebral en niños y adolescentes.

Type: Clinical Trials, phase III. Appendix 1 5290.

Sponsored by: Teva Branded Pharmaceutical Products R&D, Inc.

Signed date: 01/02/2022

**Pascual Pascual SI.** Estudio sin enmascaramiento de seguridad, tolerabilidad y eficacia a largo plazo de tev-50717 (deutetrabenazina) para el tratamiento de la discinesia en la parálisis cerebral en niños y adolescentes (reclaim-dcp abierto).

Type: Clinical Trials, phase III. Appendix 1 5411.

Sponsored by: Teva Branded Pharmaceutical Products R&D, Inc.

Signed date: 25/03/2022

**Díaz de Terán Velasco FJ.** Estudio en fase iv, aleatorizado, doble ciego y controlado con placebo para evaluar la eficacia y la seguridad de rimegepant en la prevención de la migraña episódica con pautas posológicas múltiples.

Type: Clinical Trials, phase IV. 2022.038.

Sponsored by: Biohaven Pharmaceuticals.

Signed date: 05/09/2022

**López Arrieta JM.** Estudio de fase 3, multi-

céntrico, randomizado, doble ciego, controlado con placebo, para evaluar la seguridad y eficacia de masitinib como tratamiento complementario en pacientes con enfermedad de alzheimer de leve a moderada, tratados con el tratamiento estándar: inhibidores de la colinesterasa, memantina.

Type: Clinical Trials, phase III. 2022.106.

Sponsored by: Abscience.

Signed date: 04/10/2022

**Frank García A.** Estudio de fase I/II, multicéntrico, aleatorizado, controlado con placebo, doble ciego, de dosis única y dosis múltiples para evaluar la seguridad, la tolerabilidad, la farmacocinética y la farmacodinámica de dnl593 en participantes sanos y participantes con demencia, seguido de una extensión sin enmascaramiento.

Type: Clinical Trials, phase I. 2022.108.

Sponsored by: Denali Therapeutics, Inc.

Signed date: 28/09/2022

**Rodríguez Sanz A.** Registro en españa del uso de los inhibidores de la comt en el manejo de pacientes con enfermedad de parkinson que presentan fluctuaciones motoras tempranas. Estudio reonpark.

Type: Clinical Trials, phase . 2022.129.

Sponsored by: Laboratorios Bial S.A.

Signed date: 18/07/2022

**Paz Solís JF.** Inspire: estudio para evaluar el efecto de la estimulación de la médula espinal sobre los resultados clínicos y la patología de la neuropatía diabética periférica dolorosa (ndpd). Inspire: a study to evaluate the effect of spinal cord stimulation (scs) on clinical outcomes and pathology of painful diabetic peripheral neuropathy (pdpn).

Type: Producto Sanitario. 2022.167.

Sponsored by: Boston Scientific International S.A.

Signed date: 18/07/2022



**Pascual Pascual SI.** Estudio de fase 4 de nusinersen (biib058) en pacientes con atrofia muscular espinal que recibieron onasemnogene abeparvovec.

**Type:** Clinical Trials, phase IV. 2022.182.

**Sponsored by:** Biogen Idec Ltd.

**Signed date:** 26/04/2022

**Pascual Pascual SI.** Estudio de extensión a largo plazo de nusinersen (BIIB058) administrado a dosis más altas en participantes con atrofia muscular espinal que han participado previamente en un estudio de investigación con nusinersen.

**Type:** Clinical Trials, phase III. 2022.277.

**Sponsored by:** Biogen Idec Ltd.

**Signed date:** 20/06/2022

**Rodríguez de Rivera Garrido FJ.** Estudio de fase 3, aleatorizado, doble ciego, controlado con placebo, paralelo y multicéntrico para evaluar la seguridad y eficacia de alxn1720 en adultos con miastenia gravis generalizada.

**Type:** Clinical Trials, phase III. 2022.302.

**Sponsored by:** Alexion Pharmaceutical Inc.

**Signed date:** 29/09/2022

**Alonso de Leciana Cases M.** Conceptualización transdiagnóstica del trastorno por déficit de atención e hiperactividad y el trastorno obsesivo-compulsivo desde los criterios de investigación por dominios (trans-impulse).

**Type:** No EPA. 2022.353.

**Sponsored by:** Martínez Sánchez, Patricia.

**Signed date:** 25/07/2022

**Pascual Pascual SI.** Estudio controlado, aleatorizado y de aumento gradual de la dosis de nusinersen (BIIB058) en participantes con atrofia muscular espinal.

**Type:** Clinical Trials, phase III. 2022.406.

**Sponsored by:** Biogen Idec Ltd.

**Signed date:** 04/08/2022

**Pascual Pascual SI.** Estudio de extensión del seguimiento internacional, multicéntrico, doble ciego de 9 meses de duración para evaluar la seguridad y tolerabilidad a largo plazo de pxt3003 en pacientes con enfermedad de charcot-marie-tooth de tipo 1a.

**Type:** Clinical Trials, phase III. 2022.430.

**Sponsored by:** Pharnext.

**Signed date:** 25/04/2022

**Lara Lara M.** Estudio intervencionista, aleatorizado, con enmascaramiento doble, de grupos paralelos, controlado con placebo y de inicio retardado para evaluar la eficacia y seguridad de eptinezumab en pacientes con cefalea en racimos episódica.

**Type:** Clinical Trials, phase III. 2022.517.

**Sponsored by:** Lundbeck A/S.

**Signed date:** 30/11/2022

### ● Patents and trademarks

**Ballesteros García P, López Larrubia P, Domínguez Mateo L, Marco Contelles JL, Cerdán García-Esteller S,** inventors; Universidad

Nacional de Educación a Distancia, CSIC, assignees. Set of magnetic resonance imaging and spectroscopy cell acidity extrinsic indicators comprise polyol derivatives based on alditols. P200300936; 2003 April 23.

**Valdivieso Amate F, Bullido Gómez-Heras MJ, Martínez García A,** inventors; UAM, assignee. Method of identifying compounds that induce or inhibit endoplasmic reticulum stress or oxidative stress. P200702997, PCT/ES2008/000705, EP2221379, US20100304384; 2007 November 13.

**Valdivieso Ámate F, Burgos Muñoz JS, Ramírez Moreno C, Sastre Merlin I,** inventors; UAM, CSIC, assignees. Method of identifying therapeutic compounds which can be used for the treatment and/or prevention of infections and diseases caused by human herpes viruses. P200400965, PCT/ES2005/000209, EP1769677, US20070218004, AT447321, AU2005235319, CA2562787, JP2007533315; 2004 April 21.

**Valdivieso Ámate F, Montoliú JL, Pozueta Larios J,** inventors; UAM, CSIC, assignees. Alzheimer's disease animal model, method for obtaining same and uses thereof. P200503002, PCT/ES2006/000673, EP1956091, EP20060841725, US20090222932, CA2638983, JP2009517066; 2005 December 02.

**Vergés Milano J, García García A, Ruhí Roura R, Montell Bonaventura E, García López M, Aláez Versón CR, Escaich Ferrer J, Egea**

**Máiquez J, Lorrio González S, Negrodo Madrid P,** inventors; BIOIBÉRICA S.A., UAM, assignees. Sulphated disaccharides for the treatment of neurodegenerative and/or neurovascular diseases. P200902399, PCT/EP2010/070613, US20120309707, CA20102785237; 2010 December 22.

**Gil-Martínez A,** inventors; FIBHULP, assignees. Specular Face. 4022981/5. 2019 December 10



**Gil Martínez A, Gil Castillo J,** inventors; FIBHULP, Centro Superior de Estudio Universitarios La Salle, Javier Gil Castillo, assignees. Dispositivo de medición y/o entrenamiento de la fuerza o presión de los músculos de la cavidad oral y su uso para rehabilitación. MU 1201U MU202230128. 2022 July, 26.

**Egea Máiquez FJ, Farré Alins V, Palomino Antolín A, Narros Fernández P, Martins Rosa J, Parada Pérez E, Hernández García BJ, Roda Frade JM, Yus Teruel S, Lagares Gómez-Abascal A, Sánchez Carabias C, Gándia Juan L,** inventors; Fundación Hospital La Princesa, FIBHULP, Fundación Hospital 12 de Octubre, UAM, assignees. Method for determining the progression of acute brain damage and pharmaceutical composition for its treatment. P202031194, PCT/ES2021/070856; 2020 November 30.